

HDMEDIA SERVICES



Guida Ufficiale

Ver. 1.1.1.0

SOMMARIO

- Introduzione
 - Presentazione Pag. 3
 - Prerequisiti Pag. 4

- Installazione
 - Installazione da PC (solo per sistemi operativi Windows) Pag. 5
 - Installazione dall'Apparato (per tutti i sistemi operativi) Pag. 7

- Sezioni
 - Servizi Pag. 8
 - Installazioni Pag. 10
 - Autostart Pag. 11
 - Password Pag. 12
 - Lan Pag. 13
 - Risorse Pag. 14
 - Stato Pag. 15
 - DDNS Pag. 16
 - Downloader Pag. 17

Introduzione - Presentazione

HD MEDIA SERVICES nasce dalle ceneri di PStartPLUS e da un primo approccio al pubblico col nome di Medley Services. Il prodotto in versione WEB viene installato e gestito direttamente sull'apparato multimediale (per ora testato con Medley HMR-500, Medley2, Ellion 700A, Markus-750, Verbatim MediaStation HD DVR) tramite un'interfaccia grafica che permette l'installazione, l'avvio e l'arresto dei servizi:

- FTP
- TORRENT
- MLDONKEY
- SAMBA
- DDNS (preinstallato e disponibile solo per gli iscritti a dyndns.org, con esclusione degli utenti Fastweb)

Permette inoltre di tenere sotto controllo le risorse dell'apparato, come lo stato dei dischi, la memoria, la connessione ad internet, le reti e quant'altro, tramite una veste grafica di facile intuizione.

HD MEDIA SERVICES riparte automaticamente ad ogni riavvio dell'Apparato. Quando spento da telecomando, alla successiva riaccensione i servizi attivi prima dello spegnimento saranno nuovamente disponibili senza doverli restartare, cosa invece indispensabile dopo lo spegnimento dell'Apparato da tasto posteriore. Per questo motivo potete attivare i servizi che volete che partano automaticamente anche all'accensione da tasto posteriore tramite l'apposita sezione Autostart (al momento non disponibile per il servizio mldonkey).

Cosa succede a **HD MEDIA SERVICES** cambiando successivamente Firmware? Semplicemente smette di funzionare, in quanto alcune dinamiche sono gestite tramite files che vengono sovrascritti dall'upgrade del Firmware stesso. Occorre quindi reinstallarlo. Lo stesso non vale per i servizi, che vanno reinstallati solo se formattate l'hard disk.

HD MEDIA SERVICES può essere utilizzato anche da fuori casa (per esempio dall'ufficio) agendo sul vostro router reindirizzando la porta 80 verso l'IP assegnato al vostro apparato, ed utilizzando un servizio DDNS disponibile per la maggior parte dei router, o lo stesso presente nella sezione DDNS. Anche le installazioni dei pacchetti sono possibili da remoto !!!

Gli aggiornamenti devono essere eseguiti direttamente da **HD MEDIA SERVICES** con la semplice pressione del tasto Update presente nella sezione Stato, dove avete anche la possibilità di salvare la versione attualmente in uso e ripristinarne una precedente.

Questo prodotto è scritto in HTML, javascript e CGI. I sorgenti sono quindi completamente accessibili e modificabili.

Per questo motivo il sottoscritto non si assume nessuna responsabilità sull'eventuale perdita di dati o disfunzioni dell'Apparato, sebbene **HD MEDIA SERVICES** non apporti nessuna modifica al Firmware.

La presente Guida può essere richiamata da qualsiasi sezione di HD MEDIA SERVICES premendo il logo con il tasto sinistro del mouse.

Introduzione – Prerequisiti

HD MEDIA SERVICES può essere installato purché siate in possesso di uno user/password con i permessi di root, senza dover procedere a nessun adattamento del Firmware. Occorre inoltre avere un disco interno all'apparato con almeno una partizione identificata come HDD1 ed abilitata in scrittura.

Ad oggi è stato testato accedendo alla pagina web da Sistemi operativi Windows XP, Windows Vista, Windows 7, MAC e Linux.

Per l'installazione da Windows, prerequisito indispensabile è la presenza di **Microsoft .NET Framework 2.0 o superiore.**

Installazione – Installazione da PC (solo per sistemi operativi Windows)

Scaricato il pacchetto d'installazione dal sito di presentazione, vi ritroverete il file HDMSInstall.zip, che va opportunamente decompresso con una delle tante utility presenti sul mercato, ed accertatevi che esistano i seguenti 6 file:

- choice.com
- readme.txt
- ipRequest.exe
- ipTextbox.dll
- HDMSInstall.exe
- nc.exe (ATTENZIONE che alcuni antivirus, ritenendo questo file pericoloso, oltre a segnalarlo evitano di scompattarlo)

Eseguite quindi HDMSInstall.exe, compilando i campi richiesti dalla finestra sottostante:



- **Indirizzo IP APPARATO** che avete assegnato all'Apparato stesso in fase di configurazione della sezione RETE
- **User**, ovvero un utente che abbia i permessi di root per il firmware in uso. Lasciando il campo vuoto viene assunto per default root. Nei Firmwares più recenti di 4Geek lo user è **4geek** e la sua password **danilo**. In quelli Ellion lo user è **root** senza alcuna password
- **Password** dello user. Se lasciate il campo vuoto viene assunto che lo user non ha password
- **DNS SERVER**, ovvero Il server DNS che risolve i nomi pubblici. In genere si inserisce l'indirizzo IP del router se fa anche da DNS. Se lasciate il campo vuoto viene assunto l'OpenDNS con IP 208.67.222.222, servizio che funziona egregiamente

Premete il tasto Conferma, e nella finestra dos che si sarà aperta contemporaneamente a quella d'installazione vi verrà richiesto se proseguire o meno:

**HDMEDIA SERVICES pronto per l'installazione : VUOI PROSEGUIRE?
[S,N]?**

Premete il tasto **S** per proseguire l'installazione, altrimenti **N** se avete avviato HDMSInstall.exe per errore.

Terminata l'installazione, spegnete l'apparato da telecomando e successivamente dal tasto posteriore. Una volta riacceso, aprendo Internet Explorer o un altro web browser e digitando:

http://IP_APPARATO

al posto della pagina html di test dell'Apparato vi ritroverete **HD MEDIA SERVICES** nella sezione Servizi. Aprite la sezione Installazioni e premete il pulsante relativo all'applicazione che vi interessa installare. Al termine, tramite la sezione Servizi, potrete avviare l'applicazione installata.

Installazione – Installazione dall'Apparato (per tutti i sistemi operativi)

Per gli utenti Linux/Mac che non hanno la possibilità di utilizzare il metodo precedente di installazione, devono loggarsi sull'Apparato tramite il comando telnet con uno user che abbia i permessi di root, ed eseguire i seguenti comandi, che potete copiare ed incollare sul prompt:

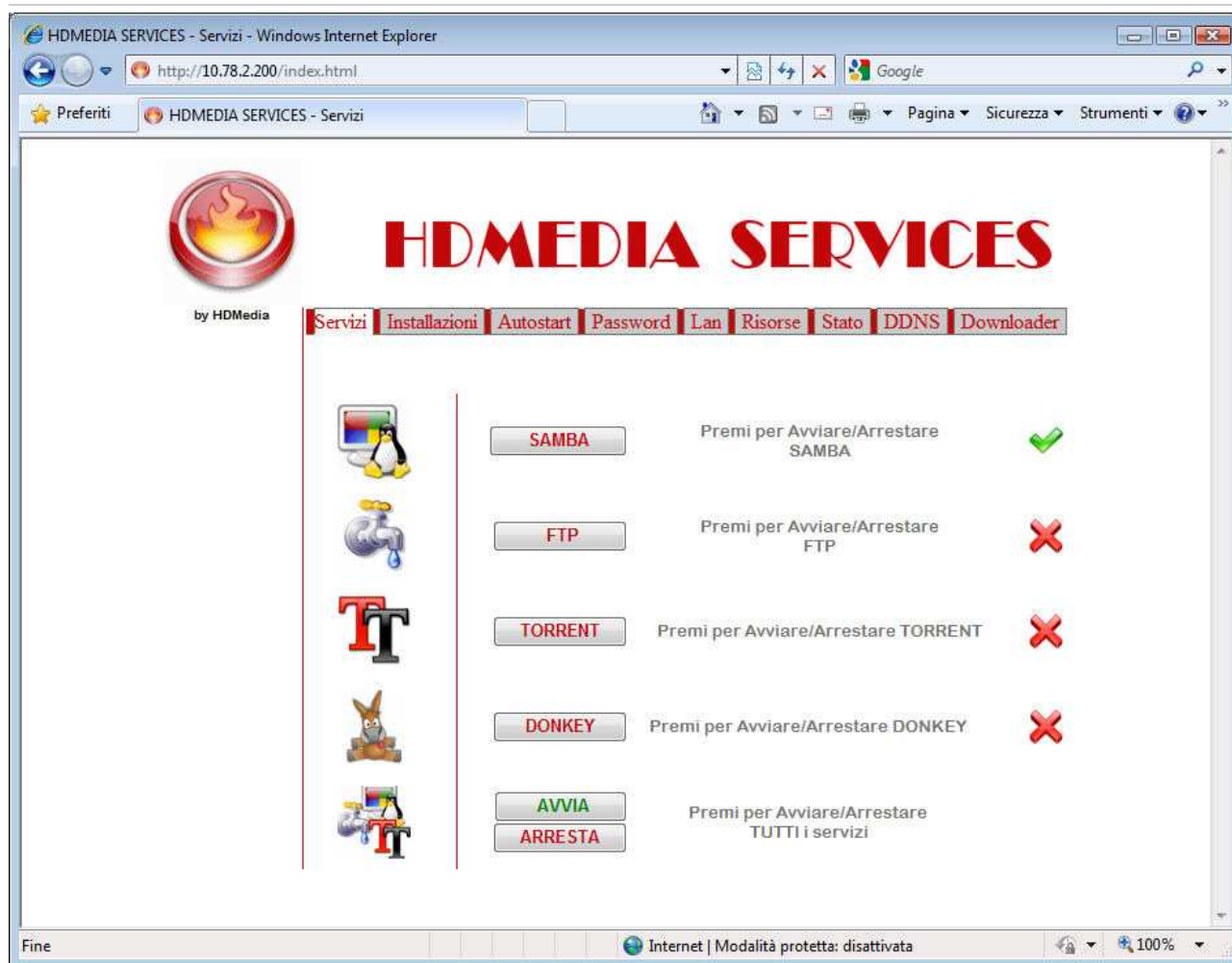
```
cd /usr/local/etc/hdd/volumes/HDD1  
echo nameserver 208.67.222.222 > /etc/resolv.conf  
wget 'http://hdmedia.altervista.org/HDMServices/HDMSInstall.sh'  
chmod 777 HDMSInstall.sh  
./HDMSInstall.sh  
rm HDMSInstall.sh
```

Terminata l'installazione, spegnete l'apparato da telecomando e successivamente dal tasto posteriore. Una volta riacceso, aprendo Internet Explorer o un altro web browser e digitando:

http://IP_APPARATO

al posto della pagina html di test dell'Apparato vi ritroverete **HD MEDIA SERVICES** nella sezione Servizi. Aprite la sezione Installazioni e premete il pulsante relativo all'applicazione che vi interessa installare. Al termine, tramite la sezione Servizi, potrete avviare l'applicazione installata

Sezioni - Servizi



Questa sezione vi permette di avviare ed arrestare ogni singolo servizio o tutti quelli che avete installato tramite HDMEDIA SERVICES.

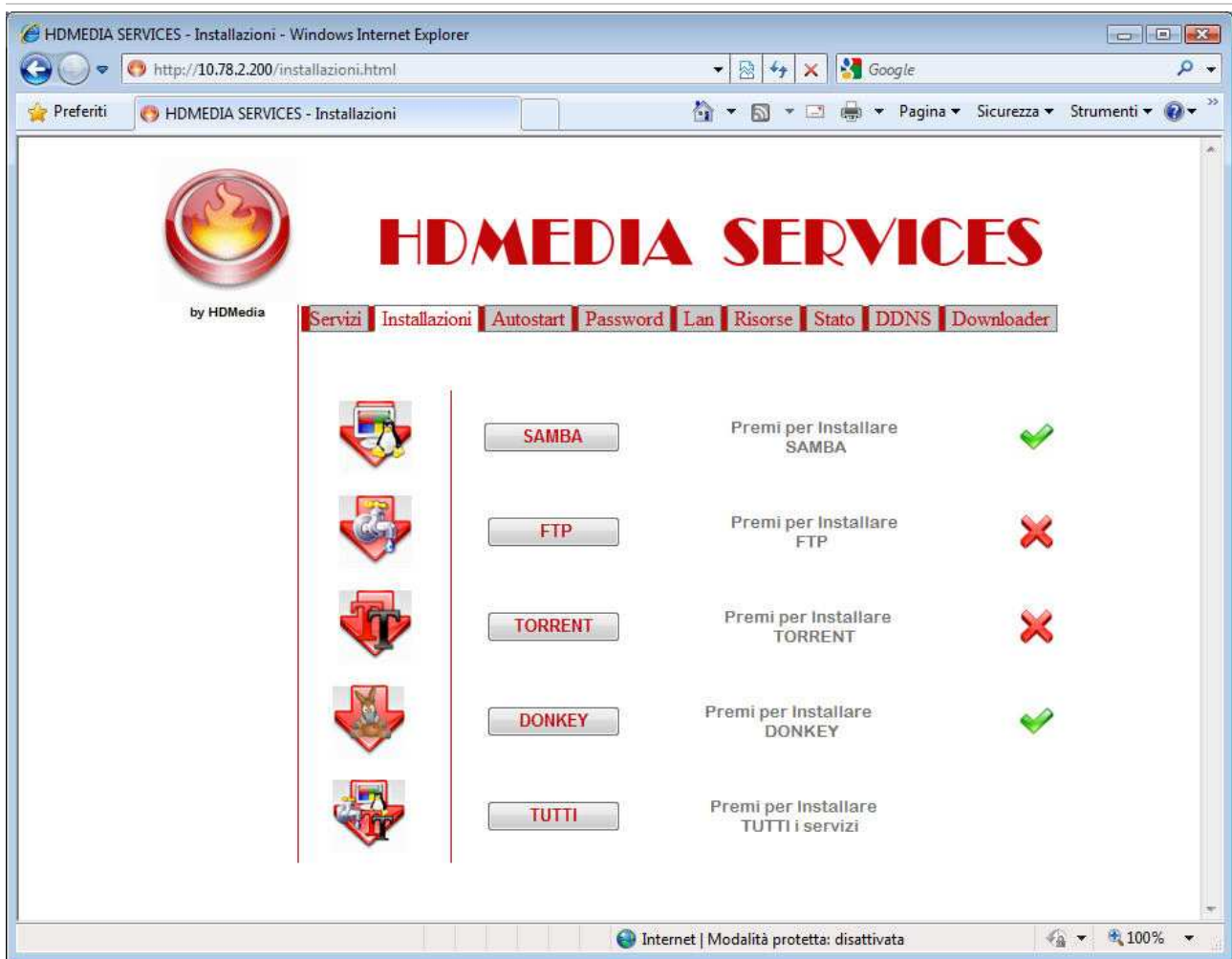
Il simbolo della croce di colore rosso presente all'estrema destra di ogni servizio indica che lo stesso è arrestato. Il simbolo di spunta di colore verde ne evidenzia invece la sua esecuzione.

Ricordatevi che ogni servizio avviato appesantisce il lavoro dell'Apparato. Avviate solo i servizi che vi servono e solo per il tempo necessario.

- **Samba** per avviare ed arrestare la condivisione dei dischi e periferiche USB presenti sull'Apparato con le macchine che fanno parte della stessa rete. Dopo aver avviato il servizio, dal vostro computer potrete accedere ai dischi dell'apparato ed alle sue periferiche USB collegate aprendo il browser internet e digitando [\\IP Apparato](#) (Attenzione alla posizione delle barre !!!). Nel caso colleghiate una periferica USB successivamente all'avvio di samba, per poterla vedere nelle risorse condivise dovrete arrestare e riavviare samba.
- **FTP** per avviare ed arrestare il collegamento all'Apparato per poter caricare/scaricare i files (in genere usato dall'esterno della propria rete domestica, per esempio dall'ufficio)
- **Torrent** per avviare ed arrestare il programma di sharing. Una volta avviato il servizio, è possibile accedere alla sua pagina Web dedicata cliccando sull'immagine posta all'estrema sinistra del servizio stesso

- **Donkey** per avviare ed arrestare il programma di sharing. Anche per lui, una volta avviato il servizio, è possibile accedere alla sua pagina Web dedicata cliccando sull'immagine posta all'estrema sinistra del servizio stesso

Sezioni - Installazioni

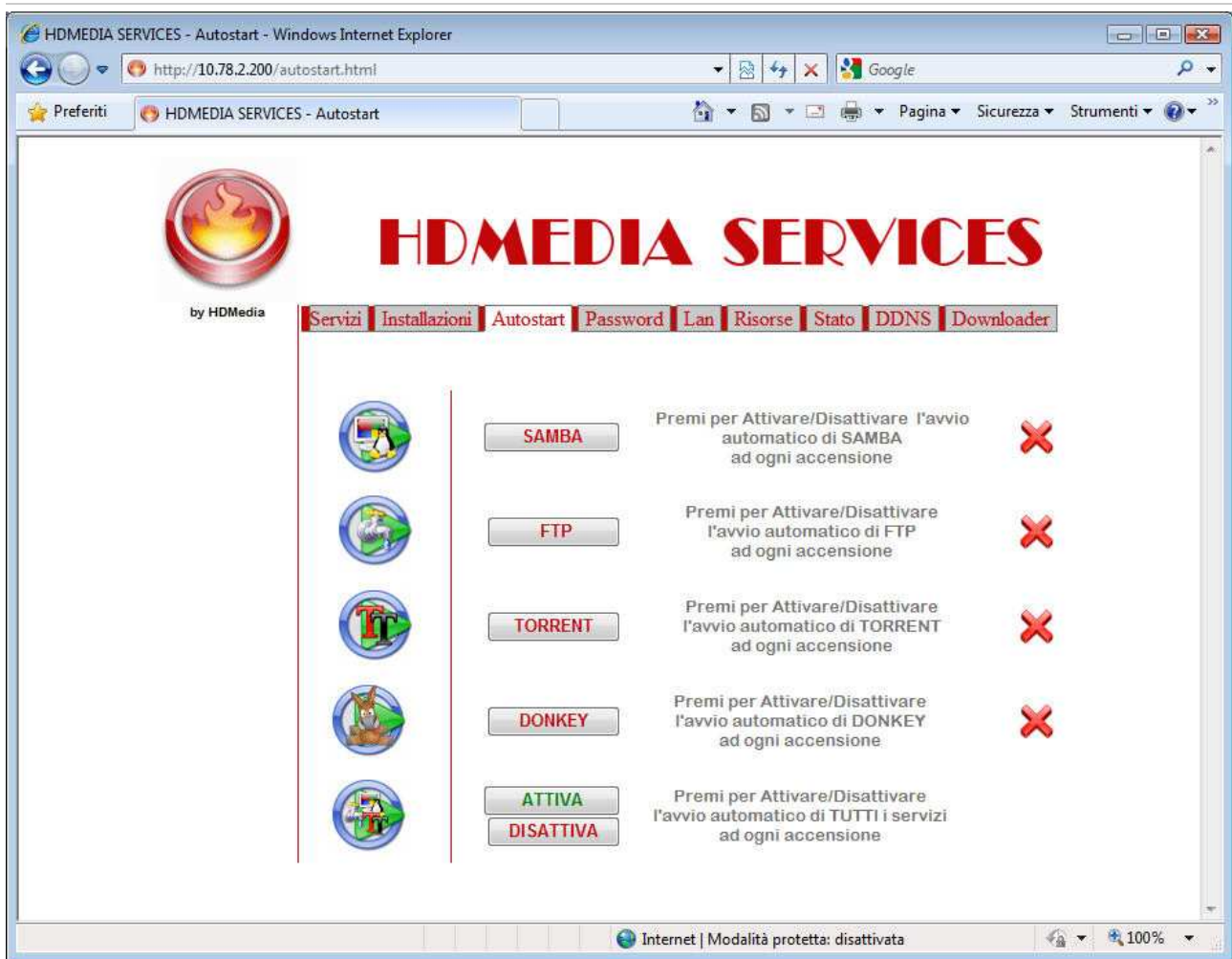


Questa sezione vi permette di installare ogni singolo servizio o tutti quelli presenti in questa pagina.

Il simbolo della croce di colore rosso presente all'estrema destra di ogni servizio indica che lo stesso non è ancora stato installato. Il simbolo di spunta di colore verde ne evidenzia invece la sua presenza.

- **Samba** permette la condivisione dei dischi e delle periferiche USB presenti sull'Apparato con le macchine che fanno parte della stessa rete domestica
- **FTP** consente il collegamento all'Apparato per poter caricare/scaricare i files (in genere usato dall'esterno della propria rete domestica, per esempio dall'ufficio)
- **Torrent** è uno dei tanti programmi di sharing e dispone di una pagina Web dedicata
- **Donkey** è l'antagonista di Torrent. Anche per lui esiste una pagina Web dedicata

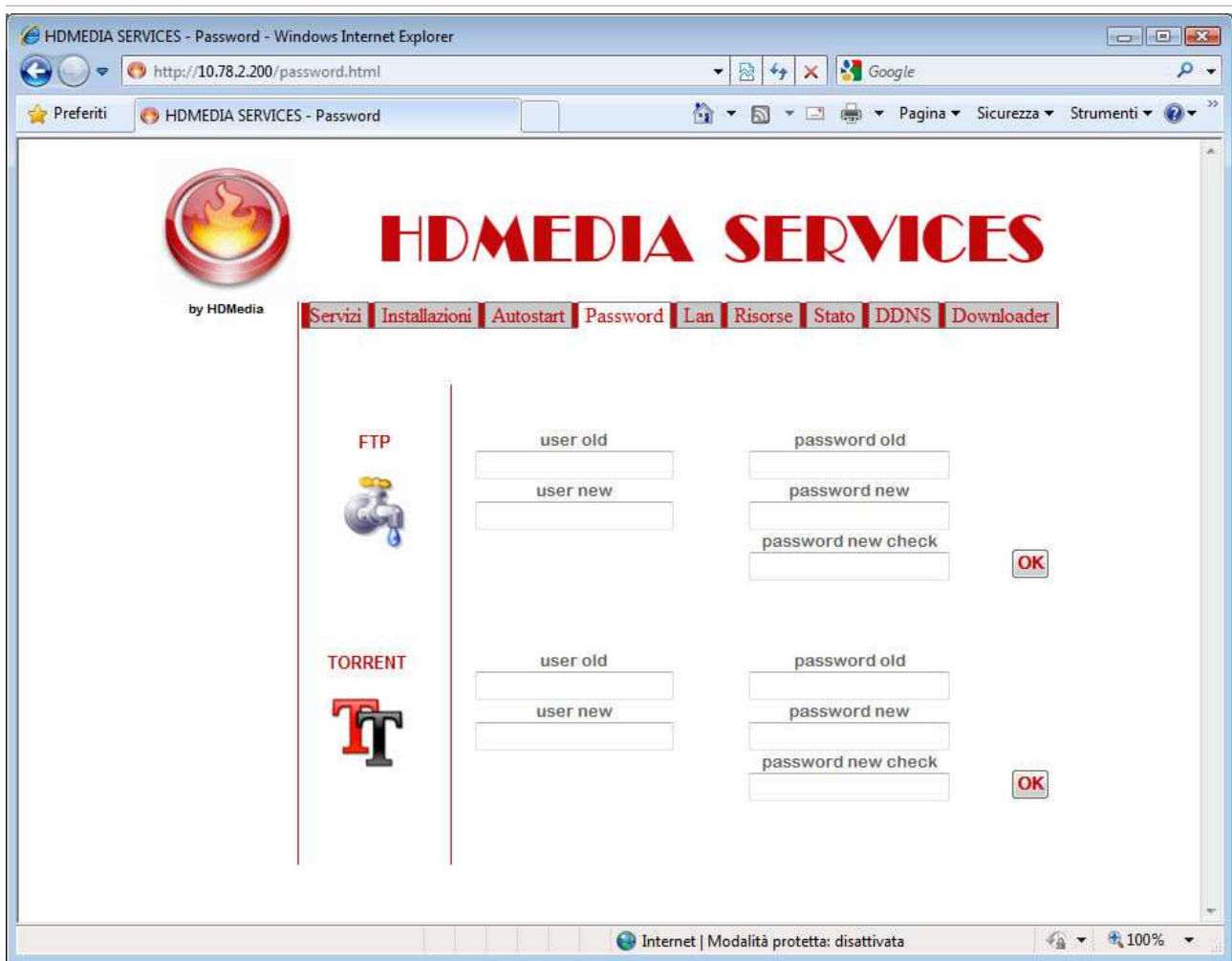
Sezioni - Autostart



Questa sezione vi permette di far partire automaticamente ogni singolo servizio o tutti quelli presenti in questa pagina (escluso donkey) all'accensione dell'apparato da tasto posteriore.

Il simbolo della croce di colore rosso presente all'estrema destra di ogni servizio indica che lo stesso non è selezionato. Il simbolo di spunta di colore verde ne evidenzia invece la sua avvenuta attivazione.

Sezioni - Password



Da questa sezione è possibile cambiare gli user e/o le password delle utenze FTP e dell'utenza Torrent, che al momento dell'installazione sono così configurate:

User e Password di FTP:

Power User - Username: **medleypwr** - Password: **ftppower**

User Guest - Username: **medleyusr** - Password: **ftpuser**

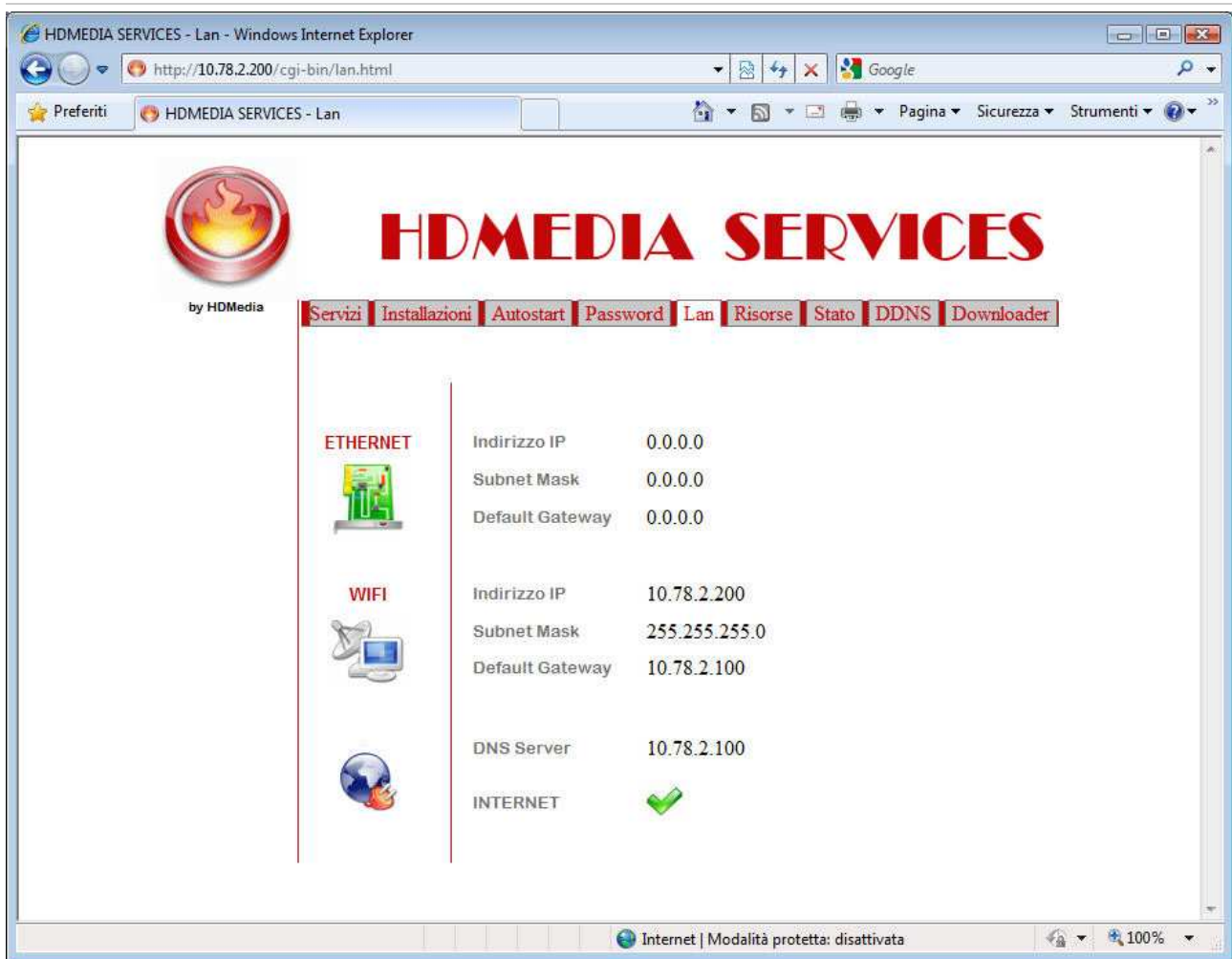
L'utenza Power può leggere e scrivere in qualsiasi partizione/cartella dell'apparato, mentre Guest è limitato alla singola cartella /tmp/hdd/volumes/HDD1/Applications/FTPLIB, identificata dal sistema anche come HDD3

User e Password di Torrent:

Username: **medley** - Password: **torrent**

Compilare i campi richiesti ed obbligatori per ogni tipo di utenza, e premere il pulsante OK. Se si intende cambiare solo lo user e non la password o viceversa, compilare i campi ripetendo gli stessi valori per quelli che si desidera mantenere inalterati.

Sezioni - Lan



The screenshot shows a web browser window titled "HDMEDIA SERVICES - Lan" with the address bar displaying "http://10.78.2.200/cgi-bin/lan.html". The page features a navigation menu with options: Servizi, Installazioni, Autostart, Password, Lan, Risorse, Stato, DDNS, and Downloader. The main content area displays network configuration details:

Network Type	Indirizzo IP	Subnet Mask	Default Gateway	DNS Server	Status
ETHERNET	0.0.0.0	0.0.0.0	0.0.0.0		
WIFI	10.78.2.200	255.255.255.0	10.78.2.100		
INTERNET				10.78.2.100	✓

Questa sezione permette di visionare la configurazione di rete del proprio apparato.

In particolare il flag di colore verde presente alla destra della dicitura INTERNET consente di sapere immediatamente che l'apparato è correttamente configurato per uscire ed essere raggiunto da internet.

In caso negativo il flag si presenta con una croce di colore rosso.


In questo caso verificate il valore di DNS Server che deve corrispondere ad un Indirizzo IP valido di un Server DNS (per esempio l'OPENFREE 208.67.222.222, oppure l'indirizzo IP del vostro router se supporta questa funzione).



Verificate anche che il Default Gateway corrisponda all'indirizzo IP dell'apparato che vi consente di uscire su Internet e di far parte della rete domestica (di solito il router)

Sezioni - Risorse

HDMEDIA SERVICES

Servizi | Installazioni | Autostart | Password | Lan | Risorse | Stato | DDNS | Downloader

MEMORIA		Descr.	Totale	Usato	Libero	Shared	Buff.
	Mem		57020	54152	2868	0	5620
	Swap		160672	300	160372		
	Totale		217692	54480	163212		

DISCHI		Descr.	FS	Capacita'	Occupati	Liberi	% Occ.
	HDD1		FAT32	125.0G	63.9G	61.2G	51%
	HDD2		NTFS	53.6G	44.1G	9.5G	82%

Questa sezione mostra lo stato della memoria dell'Apparato e quello dei dischi configurati.

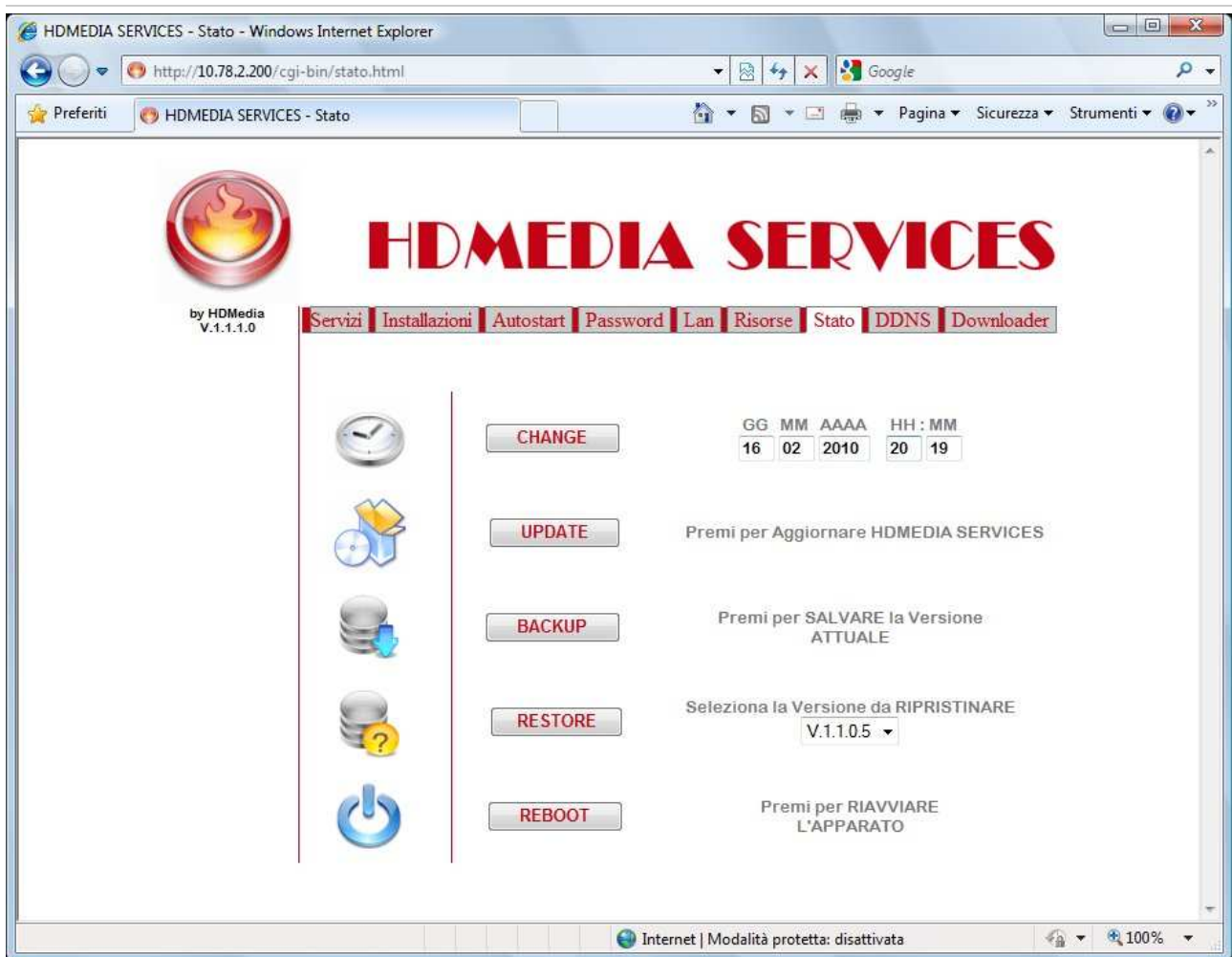
La particolarità presente ma invisibile alla prima occhiata, consiste nella rappresentazione grafica di ogni disco.

Quando questo riporta la dicitura RW ed il simbolo + di colore verde, significa che il disco è montato in Lettura e Scrittura (Read & Write). La dicitura RO con il simbolo - di colore rosso indicano che il disco è montato invece in sola Lettura (Read Only).

Per le partizioni montate originariamente in Lettura e Scrittura (come la FAT32) questa è un'informazione molto importante, in quanto se il disco viene rappresentato con RO ed il simbolo - di colore rosso, significa una probabile (se non certa) corruzione del disco stesso, in quanto Linux (Sistema Operativo dell'Apparato), in caso di errori nella fase di scrittura, smonta il disco e lo rimonta in sola lettura.

Per risolvere questo problema è necessario collegare l'apparato al PC tramite USB, ed eseguire uno scandisk del disco dell'apparato stesso.

Sezioni - Stato



Questa è la sezione per l'aggiornamento del prodotto, ma non solo.

E' possibile modificare la data e l'orario dell'apparato specificando i valori rispettivamente nei formati GG MM AAAA e HH MM (p.e. 1 Dicembre 2009 va digitato come 01 12 2009).

Tramite il tasto BACKUP è possibile salvare la versione attualmente in uso. E' consigliabile eseguire questa operazione prima di ogni aggiornamento del prodotto, in modo che, se la nuova versione dovesse presentare dei problemi, è possibile ritornare alla versione precedente.

Il tasto RESTORE permette invece il ripristino di una versione selezionabile dal campo a scorrimento posto alla sua destra.

Il tasto REBOOT permette il riavvio dell'Apparato, utile in caso si acceda ad Hdmedia Services da remoto.

Per eseguire l'aggiornamento premete invece il tasto UPDATE ed attendete che l'operazione sia completata.

Sezioni - DDNS

Internet | Modalità protetta: disattivata

Diciamo subito che un servizio DDNS non è facilmente configurabile, in quanto bisogna possedere qualche conoscenza in più sulle reti e sugli accessi esterni. In questa mia guida non è mia intenzione scrivere un trattato sul mondo della comunicazione, e quindi mi limito ad esporre i campi necessari all'utilizzo di questo servizio.

Premesso che è stato sviluppato per poter funzionare con un account di **dyndns.org** e che tale servizio non è utilizzabile dagli utenti Fastweb, assicuratevi che DDNS non sia già in funzione sul vostro router.

Compilate i campi dell'account fornitovi da **dyndns.org** e premete il tasto ATTIVA. In genere l'indirizzo IP con il quale vi presentate su Internet e lo stato di questa funzione vengono visualizzati al refresh successivo della pagina, che è impostato a 30 secondi.

Se lo Stato visualizza la dicitura "**DDNS aggiornato correttamente**", potete usufruire del servizio, che andrà a comunicare a **dyndns.org**, ogni 30 minuti, l'eventuale cambio di IP Pubblico fornitovi dal vostro provider.

Questi i possibili errori visualizzabili dallo Stato:

ERRORE di Autenticazione (user e/o password) – Verificate lo user e la password immessi

ERRORE nome host INESISTENTE !!! – Verificate il nome host immesso

ABUSO del servizio !!! – Avete Attivato/Disattivato il servizio più volte in tempi brevi.

Andate sul sito **dyndns.org** e richiedete lo sblocco.

Sezioni - Downloader



La sezione Downloader permette di scaricare files presenti su Internet tramite protocollo HTTP/FTP dai siti che non richiedono autenticazione, direttamente sul disco dell'apparato.

E' sufficiente indicare l'URL (Indirizzo web) da cui prelevare il file, selezionare la destinazione tra quelle proposte e premere il tasto DOWNLOAD.

Per esempio, è possibile scaricare un video da Internet, e al termine del download vederlo immediatamente in TV. Sono numerosi i Siti Web che permettono questo tipo di accesso, tra cui i più famosi sono MegaUpload e RapidShare.

Il Servizio permette anche download simultanei, che però sconsigliamo per non influire troppo sulle prestazioni dell'apparato.

Viene infine indicato l'ultimo file richiesto e lo stato del servizio. Durante la fase di download lo stato viene rappresentato con il simbolo di una tazzina da caffè (stato di attesa); al termine viene visualizzato un segno di spunta di colore verde in caso di successo, altrimenti una croce di colore rosso. In qualsiasi momento è possibile terminare tutti i download in corso premendo il pulsante **ARRESTA**. Non è necessario attendere il termine del download per abbandonare la pagina. I processi in corso proseguono comunque fino al loro naturale termine (a meno che non venga spento l'apparato!!!).

Ricordatevi di scaricare sempre e solo materiale legale. HDMEDIA SERVICES non si assume nessuna responsabilità per un uso improprio del proprio software.